



遊佐町商工会報

〒999-8301 山形県飽海郡遊佐町遊佐字石田 19-18
遊佐町商工会 Tel.0234-72-4422 Fax.0234-72-4423
<http://www.yuza-shokokai.com>
平成 31 年 4 月 1 日発行 第 88 号



[月光川]

CONTENTS

- 小規模事業者支援施策のご紹介
- 平成 31 年度事務局体制について
- 年会費の算定について
- 遊佐町商工会 今後の予定
- 遊佐町商工会が取り組む伴走型支援——支援事例：古民家カフェ わだや

小規模事業者支援施策のご紹介

平成 26 年 6 月 20 日の通常国会で「小規模企業振興基本法」が成立して以来、小規模事業者向けの支援施策が充実しています。

今回は遊佐町商工会で支援している主な小規模事業者支援施策についてご紹介いたします。なお、申請に係るスケジュール等、詳細についてはお気軽に遊佐町商工会にお問い合わせください。

小規模事業者持続化補助金

小規模事業者の経営計画に基づく販路開拓等の取り組みに対して 50 万円を上限に対象経費の 2/3 を補助する制度です。

遊佐町商工会では過去 5 年間のべ 50 件が採択されており、店舗改装や看板設置、ホームページ開設など、様々な販路開拓策が対象になります。

募集締切は 5 月中旬を予定しており、既に何名かの会員から問い合わせをいただいているところです。申請を検討している方は 4 月 19 日（金）までに遊佐町商工会へご連絡願います。

IT 導入補助金

中小企業・小規模事業者の IT ツール導入に対して 40 万円～450 万円の範囲内で対象経費の 1/2 を補助する制度です。

対象となるのは IT 導入補助金のホームページ (<https://www.it-hojo.jp/>) に掲載されている IT ツールで、顧客管理ソフトや原価管理ソフト、3 次元 CAD など様々な IT ツールが対象となります。

公募要領については 4 月中に発表される予定ですので、IT 導入補助金のホームページにてご確認願います。

ものづくり・商業・サービス生産性向上促進補助金

中小企業・小規模事業者の生産性向上に結びつく革新的サービス開発・試作品開発・生産プロセス改善のための設備投資等に対して 100 万円～1,000 万円の範囲内で対象経費の 1/2 を補助する制度です。

遊佐町商工会では過去 5 年間で 2 件が採択されており、小規模事業者向けに補助金

額 100 万円～500 万円で対象経費の 2/3 を補助する小規模型も設けられています。

こちらの補助金は既に公募を開始しており、5 月 8 日（水）が公募締切となっていますので、興味のある方はお早目にご連絡願います。

キャッシュレス・消費者還元事業

2019 年 10 月～2020 年 6 月までの 9 か月間にわたりキャッシュレス推進のためのポイント還元事業を実施します。対象となるのは期間中の手数料率 3.25%以下のキャッシュレス決済事業者に登録した中小・小規模事業者で、決済端末等の導入や決済手数料を補助するものです。

決済端末等の導入補助については導入費用の 1/3 を決済端末事業者が負担することを前提に残りの 2/3 を国が補助します。これにより、中小・小規模事業者は自己負担なしで決済端末等を導入することができます。

決済手数料の補助については期間中の加盟店手数料（3.25%以下）の 1/3 を国が補助します。このため、中小・小規模事業者の期間中の手数料は 2.17%以下となる見通しです。

なお、これらの支援はあくまでも 2019 年 10 月～2020 年 6 月の事業期間中の制度となります。事業終了後の 2020 年 7 月以降については支援制度がなくなるのに加え、加盟店手数料が変更される可能性もありますので、決済事業者との契約の際はご注意ください。

※記事に掲載されている内容は平成 31 年 4 月 1 日現在の関係機関の発表に基づいていますが、公募要領等において一部変更している可能性があることをご承知おきください。

平成31年度事務局体制について

平成31年度の遊佐町商工会事務局体制についてご紹介します。

なお、前任の東海林和夫事務局長と臨時職員の遠田芽生が平成31年3月31日付で退職し、平成31年4月1日付で池田穰が事務局長に就任しました。



- ・後列左より
 指導業務課長 池田ゆり子
 臨時職員 高橋まゆみ
 指導業務係長 齋藤 和
- ・前列左より
 指導業務課主事 水田ちづる
 事務局長 池田 穰
 総務課主任 大井真利子

事務局職員紹介

- 事務局長 池田 ^{ゆたか}穰
 - ①事務執行の総合調整、組織管理
 - ②遊佐町
 - ③サイクリング、旅行、読書
- 指導業務係長 齋藤 ^{のどか}和
 - ①経営発達支援計画、工業部会、青年部
 - ②鶴岡市
 - ③娘の育児
- 指導業務課主事 水田ちづる
 - ①一般会計、女性部、記帳業務
 - ②酒田市
 - ③お菓子作り

①主な担当業務、②住まい、③休日の過ごし方

- 指導業務課長 池田ゆり子
 - ①産業活性化事業、商業部会、スタンプ会
 - ②庄内町
 - ③ヨガ
- 総務課主任 大井真利子
 - ①記帳業務、労働保険、貯蓄共済
 - ②酒田市
 - ③家事と育児
- 臨時職員 高橋まゆみ
 - ①記帳業務、共済制度、スタンプ会
 - ②酒田市
 - ③庭木の剪定

年会費の算定について

商工会の年会費は従事者数や資本金等によって算定されています。変更点がありましたら、5月10日（金）までに商工会へご連絡ください。

また、年会費の口座振替もできますので、希望される方は5月10日（金）までに商工会へご連絡ください。

【取扱金融機関】

- ・ 庄内銀行
- ・ きらやか銀行
- ※ 町外の支店の口座でも対応できます

遊佐町商工会 今後の予定

期 日	事業名	場 所
4月10日（水）	女性部総会	にぎわい創造館
4月16日（火）	青年部総会	にぎわい創造館
5月21日（火）	通常総代会	ゆざっとプラザ

※正確な情報については通知文書等でご確認ください

遊佐町商工会が取り組む伴走型支援【事例08】

遊佐町商工会では会員事業所の経営課題の解決に向けて継続的に支援する伴走型支援に力を入れています。

今回は伴走型支援の事例として遊佐地区でカフェを営んでいる古民家カフェわだや店主の林千歩さんからお話しをお聴きしました。

古民家カフェ わだや きっかけは創業相談

遊佐町吉出字和田 3-5

Tel. 0234-31-8650

業務内容

- ・カフェ
- ・レンタルスペース



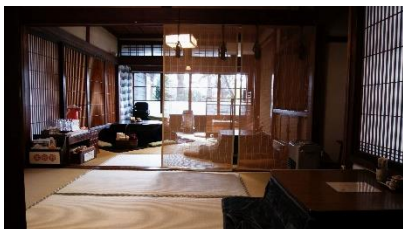
店主 林千歩さん

伴走型支援を受けるきっかけは商工会に創業相談をしたことです。町の「空き家再生地域おこしプロジェクト」に採択されてカフェを創業するにあたり、商工会に相談したところ、ターゲットとなる顧客層や収支計画について一緒に考えていただき、昨年5月にオープンを迎えることができました。

看板商品をブラッシュアップ

カフェを創業するにあたり、特に悩んだのが看板商品の開発です。お客様に何度も足を運んでもらうためには、他の店にはない当店だけの看板商品をつくる必要がありました。

そこで、商工会から食品関係の専門家を紹介していただき、商品開発についての指導を受けることができました。試作品を基にレシピの改善やメニュー構成についてもご指導いただき、当店の看板商品であるおやきのメニュー化に結びつけることができました。完成したおやきは季節がわりで具材を変えており、お客様にも好評でリピーターの創出へと繋がっています。



築70年の古民家を改装

決算書で一年の経営を振り返る

先日の確定申告で創業してから最初の決算を迎えることができました。

決算の事務処理についても商工会から教えていただいたのですが、納税額の計算だけでなく、経営分析についても一緒に考えていただきました。一年の経営を振り返って、計画どおりできた部分とできなかった部分とが明確になったので、一日も早く経営が軌道に乗るようにチャレンジしていきたいですね。



看板商品のおやき

商工会の専門家派遣制度とは？

遊佐町商工会では、山形県商工会連合会との連携により、「エキスパートバンク」という専門家派遣を実施しています。

エキスパートバンクとは、県内外の専門家を派遣することにより、小規模事業者の経営課題の解決を図るものです。経営計画や事業承継、商品開発、生産管理など、様々な分野の専門家を登録しており、1回の相談時間は2~3時間で相談費用は初回無料となっております。興味のある方は遊佐町商工会へお気軽にお問い合わせください。